



accidents don't have to happen

Cyflwyniad i Reoli Risg Alwedigaethol ar y Ffyrdd



Cynnwys

Rhagymadrodd	2
Cylch Gwella Parhaus	4
Cynllunio	5
Gwneud	7
Gwirio	13
Gweithredu	14
Rhagor o Wybodaeth a Chyngor	15



Rhagymadrodd

Gyrru yw'r gweithgaredd peryclaf i'r rhan fwyaf o bobl wrth eu gwaith, ac mae'n cyfrannu at lawer mwy o farwolaethau damweiniol ac anafiadau difrifol na phob gweithgaredd gwaith arall.

Ychydig iawn o sefydliadau a all weithredu heb ddefnyddio'r ffyrdd. Mae miliynau o gerbydau – lorïau, faniau, tacsis, bysiau, cerbydau'r gwasanaethau brys, ceir cwmnïau, beiciau modur, beiciau – yn cael eu defnyddio at ddibenion gwaith, a bydd llawer o bobl yn gweithio ar droed ar y ffyrdd (gweithwyr cynnal-a-chadw, casglwyr sbwriel, gweithwyr post, gweithwyr trwsio cerbydau, yr heddlu ac ati).

Yn anffodus, mae hyn yn golygu bod yr holl weithwyr hyn yn wynebu risgiau ar y ffyrdd am eu bod wrthi'n gwneud eu gwaith. Maen nhw hefyd yn gallu creu risgiau i bawb arall ar y ffyrdd.

Mae'r HSE yn amcangyfrif bod mwy na chwarter yr holl ddigwyddiadau traffig ffyrdd yn cynnwys rhywun sy'n gyrru fel rhan o'i waith ar y pryd.

Mae data'r heddlu ar ddamweiniau ffyrdd yn dangos bod dros 500 o bobl yn cael eu lladd bob blwyddyn (bron un rhan o dair o'r holl farwolaethau ar y ffyrdd), 5,000 yn cael eu hanafu'n ddifrifol a mwy na 40,000 yn cael ychydig o niwed mewn gwrthdrawiadau sy'n cynnwys gyrrwyr neu reidwyr sy'n gyrru ar gyfer eu gwaith. Mae hyn yn cynnwys defnyddwyr eraill y ffyrdd, yn ogystal â gweithwyr a reidwyr sydd wrth eu gwaith. A dweud y gwir, mae 70% o'r rhai sy'n cael eu lladd yn ystod siwrnai waith yn gyd-deithwyr, cerddwyr a reidwyr heblaw'r gyrrwyr a'r reidwyr sydd wrth eu gwaith.



Mae canllawiau'r HSE [Driving at Work](#) yn dweud:

“health and safety law applies to on-the-road work activities and the risks should be effectively managed within a health and safety system.”

Yn y bôn, mae hyn yn golygu bod arnoch angen polisiâu, pobl a gweithdrefnau sy'n eich galluogi i ddeall:

- Sut mae'ch sefydliad yn defnyddio'r ffyrdd (y staff sy'n gwneud hynny, y cerbydau a ddefnyddir a'r siwrneiau a wneir)
- Y risgiau y mae hyn yn eu creu i'ch staff a phobl eraill
- Canlyniadau posibl y risgiau hyn, a'r
- Mesurau angenrheidiol i reoli a lleihau'r risgiau a'r canlyniadau hyn.

Bydd hyn yn peri bod eich sefydliad yn fwy effeithlon a llwyddiannus drwy'ch helpu i wneud y canlynol:

- Cadw'ch gweithwyr a'ch gwirfoddolwyr yn ddiogel wrth eu gwaith
- Diogelu defnyddwyr eraill y ffordd
- Arbed arian drwy leihau gwrthdrawiadau a digwyddiadau
- Lleihau'r aflonyddu ar y busnes
- Osgoi'r cyhoeddusrwydd andwyol sy'n gysylltiedig â gwrthdrawiadau
- Hybu gwell arferion gyrru sy'n gwella effeithlonrwydd tanwydd ac yn lleihau'r effaith ar yr amgylchedd



Mae diogelwch gwael ar y ffyrdd yn eithriadol o gostus, gall niweidio ysbryd y staff ac andwyo'r ddelwedd gorfforaethol – yn enwedig pan fo'r cerbydau'n dangos pwy yw'r perchnogion. Gall diogelwch da ar y ffyrdd helpu i adeiladu diwylliant diogelwch cadarnhaol, gwella cynhyrchedd a helpu'r gweithwyr i aros yn ddiogel ar y ffyrdd hefyd pan nad ydyn nhw yn y gwaith.

Mae'r canllaw rhagarweiniol hwn yn cynnig cyngor syml, wedi'i seilio ar ddull yr HSE, sef 'Cynllunio, Gwneud, Gwirio, Gweithredu', ac mae'n eich cyfeirio at ganllawiau manylach. Mae wedi'i fwriadu ar gyfer sefydliadau sydd efallai heb ystyried y mater o'r blaen ac sy'n ansicr ynghylch sut i ddechrau arni.

Wrth lwc, mae cryn dipyn o arbenigedd, cymorth a chyfarwyddyd ar gael, llawer ohono am ddim, i helpu sefydliadau sy'n datblygu ffyrdd effeithiol i reoli eu risg alwedigaethol ar y ffyrdd. Ceir dolenni sy'n arwain at y canllawiau hyn ar ddiwedd pob adran ac yn yr adran Rhagor o Wybodaeth a Chymorth ar dudalen 15.

Y Gyfraith

Mae'r cyfrifoldeb dros ddiogelwch ar y ffyrdd wrth weithio yn cael ei rannu rhwng cyflogwyr a'u gweithwyr. Ceir dwy set o ddeddfau – y deddfau iechyd a diogelwch a'r deddfau diogelwch ar y ffyrdd.

Mae'r **Deddfau Iechyd a Diogelwch** yr un mor gymwys i weithgareddau ar y ffyrdd ag i unrhyw weithgareddau eraill. Yn ôl yr HSE, "Health and safety law applies to on-the-road work activities and the risks should be effectively managed within a health and safety system." Gan hynny, mae'n rhaid i weithwyr wneud asesiadau risg addas a chymryd pob mesur sy'n 'rhesymol ymarferol', er mwyn sicrhau bod siwrneiau gwaith yn addas, bod y staff yn gymwys i yrru'n ddiogel a bod y cerbydau a ddefnyddir yn addas at eu diben ac mewn cyflwr diogel.

Mae'r **Deddfau Traffig Ffyrdd** yn canolbwyntio'n bennaf ar ymddygiad gyrrwyr unigol ac ar berchennog y cerbyd. Serch hynny, mae amryw o Ddeddfau Traffig Ffyrdd a rheoliadau hefyd yn ei gwneud yn ofynnol i gyflogwyr sicrhau bod cerbydau a ddefnyddir at ddibenion gwaith yn ddiogel ac yn gyfreithiol i fod ar y ffyrdd, a bod gan y gyrrwyr drwydded ac yswiriant priodol. Gall cyflogwyr fod yn atebol am amryw o droseddau traffig ffyrdd 'peri neu ganiatáu'; er enghraifft, mae'n drosedd peri neu ganiatáu i rywun:

- defnyddio ffôn symudol i'w ddal yn y llaw wrth yrru
- defnyddio cerbyd mewn cyflwr peryglus
- gyrru ar y ffyrdd heb drwydded yrru neu yswiriant moduro dilys

Gall canlyniadau cyfreithiol methu â rheoli risg alwedigaethol ar y ffyrdd fod yn eithriadol o ddifrifol. Gall sefydliadau sy'n cael eu collfarnu am ddynladdiad wynebu dirwyon uchel iawn (sy'n cael eu cysylltu â'u trosiant blyneddol), gorchmynion adfer a gorchmynion cyhoeddusrwydd. Gellir priodoli'r cynnydd arwyddocaol yn ddiweddar mewn dirwyon i newidiadau a gafwyd yn sgil canllawiau newydd y Cyngor Dedfrydu a gyflwynwyd ym mis Chwefror 2016. Yn unol â'r orfodaeth yn y canllawiau newydd, mae'n rhaid bellach i'r llysoedd bwyso a mesur euogrwydd, difrifoldeb a'r tebygrwydd o wneud niwed ynghyd â maint y busnes wrth osod dirwyon. Gall rheolwyr sy'n cael eu collfarnu o dan y Ddeddf Troseddau Iechyd a Diogelwch wynebu dirwyon mawr a dedfryd yn y carchar. Gall gyrrwyr a reidwyr unigol wynebu dirwyon a phwyntiau cosb, cael eu hanghymhwyso rhag gyrru ac mewn achosion difrifol gael eu carcharu.



Creu Cylch Gwella Parhaus

Cynllunio

- Casglwch y data a'r wybodaeth bresennol – cerbydau, trwyddedau, milltired, digwyddiadau, achosion, costau, troseddau
- Edrychwch ar enghreifftiau o bolisiau
- Ymgynghorwch â'ch staff gan gyfathrebu'n glir
- Diffiniwch rolau a chyfrifoldebau pawb
- Cofiwch gynnwys adroddiadau ac ymchwiliadau ar ddigwyddiadau
- Cadwch gofnodion a chadwch lygad ar bethau
- Adolygwch yn rheolaidd

Gwneud

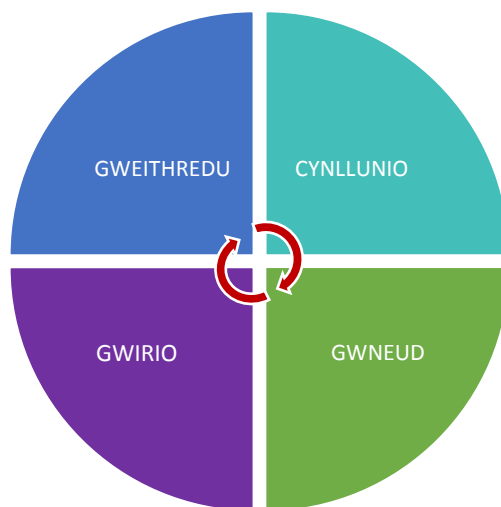
- Gwnewch asesiadau risg
- Rhowch y meysydd gweithredu yn nhrefn eu blaenoriaeth
- Gwiriwch eich asesiadau risg a'u diweddarau'n gyson
- Lluniwch bolisi a gweithdrefnau a'u rhoi ar waith
- Cadwch gofnodion i ddangos bod y gweithdrefnau'n cael eu rhoi ar waith
- Hyfforddwch eich rheolwyr llinell
- Cyfathrebwch yn gyson
- Rhowch lawlyfr gyrwyr byr i bawb
- Cadwch lygad ar sut mae'r holl weithdrefnau'n cael eu rhoi ar waith (gweler tudalennau 8-12)

Gwirio

- Cadwch lygad ar y gweithredu
- Mynnwch adroddiadau ar wrthdrawiadau (gan gynnwys rhai sy'n creu difrod yn unig), damweiniau arwyddocaol a fu bron â digwydd a throseddau moduro
- Cadwch lygad ar ddamweiniau a fu bron â digwydd a throseddau traffig ffyrdd
- Ymchwiliwch i ddigwyddiadau i ganfod yr achos yn y fan a'r lle a'r achos gwreiddiol ac er mwyn nodi mesurau a fydd yn lleihau'r risg y byd dy rhain yn ailddigwydd
- Rhannwch y gwersi a ddysgir drwy'r sefydliad i gyd
- Adolygwch y data ynghylch hawliadau gydag yswirwyr y sefydliad a darparwyr ei gerbydau

Gweithredu

- Adolygwch berfformiad y sefydliad i ddod o hyd i unrhyw fylchau neu welliannau ac i fesur a yw'r targedau neu'r dangosyddion perfformiad yn cael eu taro
- Gosodwch ddangosyddion perfformiad neu dargedau er mwyn canolbwyntio'r sylw a'r adnoddau ar faterion penodol a chymell y staff a'r rheolwyr
- Archwiliwch berfformiad y sefydliad o'i gymharu â'r targedau, er mwyn datblygu polisiau ymhellach a gwella'r perfformiad
- Cloriannwch eich gweithgareddau i sicrhau eu bod yn gweithio'n effeithiol (gweler tudalen 14)
- Meincnodwch eich perfformiad am ddim yma: www.fleetsafetybenchmarking.net
- Datblygwch gynllun gweithredu syml gyda thargedau ar gyfer rhagor o wella ac i rannu unrhyw wersi a ddysgir
- Cadwch y topig yn fyw
- Cydnabyddwch gyraeddiadau a'u gwobrwyo
- Datblygwch ddiwylliant diogelwch ym mhob rhan o'r sefydliad.



Cynllunio

Casglwch y data a'r wybodaeth bresennol

Gofalwch eich bod yn gwybod pwy sy'n gyrru neu'n reidio ar y ffyrdd ar ran eich sefydliad, y math o siwrneiau ac ym mha gerbydau (gan gynnwys cerbydau'r cwmni a cherbydau fflyd lwyd). Wedyn mae angen ichi wybod bod gan bawb drwydded yrru ddilys ar gyfer y cerbyd(au) y maen nhw'n eu defnyddio at eu gwaith a bod y cerbydau'n gyfreithiol ac yn ddiogel i fod ar y ffyrdd ac yn cael eu cadw mewn cyflwr da. Bydd angen hefyd ichi gasglu gwybodaeth am y mathau o siwrneiau sy'n cael eu gwneud gan eich staff (ble a phryd, amserlenni, llwybrau, hyd, milltired).



Casglwch gymaint â phosibl o wybodaeth am ddamweiniau, digwyddiadau, damweiniau a fu bron â digwydd, troseddau moduro a chostau ynglŷn â'ch staff sy'n gyrru neu'n reidio wrth eu gwaith.

Edrychwch ar bolisiau a gweithdrefnau sefydliadau tebyg i'ch sefydliad chi, a chwilio am wybodaeth a chynghor gan ffynonellau allanol, gan gynnwys www.orsa.org.uk a www.fleetbenchmarking.net (gweler tudalen 14).

Mae canllawiau ynghylch gyrru wrth eich gwaith, gan gynnwys enghreifftiau o bolisiau, i'w gweld hefyd ar wefan RoSPA: [Road Safety Resources for Employers](#)

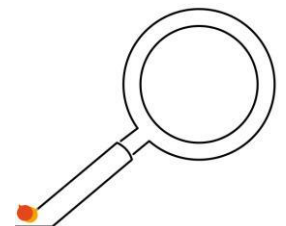
Ymgynghorwch â'ch staff, yn enwedig eich gyrrwyr, eich reidwyr a'ch rheolwyr, a'u cynrychiolwyr. Gwrandewch ar eu barn a'u profiadau. Mae gan yr HSE gyngor dan yr enw [Consulting and involving your workers](#).



Diffiniwch rolau a chyfrifoldebau pawb yn y polisi a'r gweithdrefnau, gan gynnwys y Prif Swyddog Gweithredol, y Cyfarwyddwyr, Penaethiaid Adrannau, Rheolwyr Llinell, Arweinwyr Tîm a holl staff y sefydliad, yn ogystal ag ymgynghorwyr ac isgcontractwyr sy'n defnyddio'r ffordd wrth weithio i'ch sefydliad. Gofalwch eu bod i gyd yn gymwys. Nodwch yr hyfforddiant y mae ei angen ar y rheolwyr yn ogystal â'r gyrrwyr.

Os yw'ch sefydliad yn cyflogi pump neu ragor, rhaid ichi gael polisi iechyd a diogelwch ysgrifenedig a rhaid ichi gofnodi canlyniadau asesiadau risg. Dylai hyn gynnwys diogelwch ffyrdd wrth y gwaith, naill ai fel rhan o'r prif bolisi neu fel polisi integredig ar wahân.

Cofiwch gynnwys adroddiadau ac ymchwiliadau ar ddigwyddiadau yn eich polisi a'ch gweithdrefnau (gweler yr adran Gwirio ar dudalen 13). Dyma gydran allweddol yn eich polisi diogelwch ffyrdd wrth y gwaith a dylai gael ei gynllunio i sicrhau bod damweiniau, digwyddiadau a damweiniau a fu bron â digwydd ar y ffyrdd yn gysylltiedig â'r gwaith yn cael eu hysbysu a'u cofnodi, bod yr achos yn y fan a'r lle a'r achos isorweddol yn cael eu nodi, bod gwersi'n cael eu dysgu a'u rhannu, a bod mesurau'n cael eu rhoi ar waith i leihau'r tebygrwydd y ceir damweiniau neu ddigwyddiadau tebyg eto.



Cyfathrebwch yn glir gan hybu'ch polisi a'ch gweithdrefnau yn rheolaidd i'ch holl staff, ymgynghorwyr ac isgontractwyr, fel eu bod yn deall sut mae'ch sefydliad yn ceisio lleihau risg ar y ffyrdd, eich disgwyliadau chi ar eu cyfer, a'u cyfrifoldebau unigol.

Cadwch lygad ar eich perfformiad diogelwch ar y ffyrdd, a bod pawb wrthi mewn gwirionedd yn rhoi'r polisi a'r gweithdrefnau ar waith.

Cadwch gofnod o'ch canfyddiadau.

Gwiriwch a diwygiwch eich polisi a'ch gweithdrefnau'n gyson.

Rhagor o Gyngor

[Driving at Work: Managing Work-related Road Safety](#)

[Consulting and Involving Your Workers](#)



Gwneud

Gwnewch Asesiadau Risg

Adolygwch yr wybodaeth rydych chi wedi'i chasglu er mwyn cynnal asesiad risg cyffredinol i weld ym mhle y gall fod gennych broblemau o ran diogelwch ar y ffyrdd ac a ydych yn cymryd y camau cywir i reoli risg ar y ffyrdd ac i hybu arferion gyrru mwy diogel. Mae'n debyg y bydd gennych bolisiau a gweithdrefnau ynglŷn â gyrru ar gyfer gwaith yn barod (hyd yn oed o dan enw gwahanol), felly bwriwch olwg ar y rhain i ddod o hyd i fylchau a gwelliannau posibl.

Mae angen ichi ystyried hefyd asesiadau risg priodol ynglŷn â siwrneiau'ch sefydliad, ei gerbydau a'i yrwyr (ac ar gyfer gwaith a wneir gan aelodau staff eraill sy'n defnyddio'r ffordd), gan osgoi biwrocratiaeth ddiangen ond amlygu'r prif feysydd problemus.

Rhowch y meysydd gweithredu yn nhrefn eu blaenoriaeth (eich siwrneiau, eich gyrwyr a'ch cerbydau sydd â'r risgiau uchaf ac o bosibl y canlyniadau mwyaf difrifol), ar sail eich asesiadau risg. Dylai'ch blaenoriaethau gael eu llywio hefyd gan eich gwaith monitro a'ch adolygiadau.

Gwiriwch eich asesiadau risg a'u diweddarau'n gyson, a phryd bynnag y ceir newid o bwys mewn gweithgaredd perthnasol neu ddiwyddiad difrifol.

Lluniwch bolisi a gweithdrefnau, gyda nodau ac amcanion clir, ar sail eich asesiad risg a'ch gwaith ymgynghori. Dylai hyn ddisgrifio'r gweithdrefnau, y bobl a'r adnoddau a ddefnyddir, y risgiau rydych wedi'u nodi a'r mesurau rheoli i leihau risg y byddwch yn eu defnyddio.

Dylid ymdrin â'r siwrneiau, y gyrwyr a'r cerbydau a ddefnyddir gan eich sefydliad a dylai'r polisi a'r gweithdrefnau gael eu hintegreiddio yn eich gweithgareddau o ddydd i ddydd.

Rhowch eich polisi a'ch gweithdrefnau ar waith, gan roi blaenoriaeth i'r risgiau a'r mesurau rheoli allweddol, a darparu'r adnoddau, yr wybodaeth, y cyngor a'r hyfforddiant angenrheidiol. Dylai gynnwys yr eitemau a restrir isod o dan "Eich Siwrneiau", "Eich Cerbydau" ac "Eich Gyrwyr", ac unrhyw faterion eraill sy'n berthnasol i'ch sefydliad chi.

Cadwch gofnodion i ddangos bod y gweithdrefnau'n cael eu rhoi ar waith

Mae'n bwysig cofnodi bod gweithdrefnau (er enghraifft, gwiriadau trwyddedau gyrru, archwiliadau cerbydau, hyfforddiant i yrwyr) yn cael eu cyflawni er mwyn ichi ddangos eu bod yn cael eu defnyddio mewn gwirionedd.

Hyfforddych eich Rheolwyr Llinell

Mae'n hanfodol bod yr holl reolwyr, goruchwylwyr ac arweinwyr tîm yn eich sefydliad yn cael eu hyfforddi i reoli diogelwch ffyrdd sy'n gysylltiedig â gwaith fel rhan o'u cyfrifoldebau iechyd a diogelwch. Dylent arwain drwy esiampl bersonol a dilyn polisi a gweithdrefnau'r sefydliad. Dylent fonitro hefyd fod eu staff yn rhoi'r gweithdrefnau ar waith yn briodol a rhoi cyfleoedd cyson iddynt godi materion neu bryderon.

Cyfathrebwch

Mae'n hanfodol mynegi'ch polisi a'ch gweithdrefnau i'r holl staff yn gyson, gan ddefnyddio ystod lawn eich dulliau cyfathrebu mewnol.

Rhowch lawlyfr gyrwyr byr i bob gyrrwr i nodi disgwyliadau, rheolau a gweithdrefnau'ch sefydliad yn glir (pob rheol ar beth i'w wneud a'i osgoi).



Cadwch lygad ar y gweithredu i wirio bod eich gweithdrefnau'n cael eu dilyn mewn gwirionedd (gweler yr adran Gwirio ar dudalen 13).



Eich Siwrneiau

Lluniwch Weithdrefn Cynllunio Siwrneiau

Y ffordd fwyaf effeithiol i leihau gwrthdrawiadau ar y ffyrdd yn ystod gwaith yw lleihau faint o waith gyrru sy'n cael ei wneud wrth eich gwaith, felly wrth gynllunio siwrneiau dylech ddechrau â gweithdrefn sy'n gofyn i'r staff benderfynu a oes angen siwrnai ar y ffyrdd, neu a all gael ei gwneud ar drên neu awyren, neu a oes modd defnyddio dull cyfathrebu o hirbell yn lle gwneud y siwrnai. Anogwch y staff i rannu siwrneiau a gwaith gyrru lle bynnag y bo modd er mwyn lleihau nifer y siwrneiau a chostau milltired.

Mae'n anodd, os nad yn amhosibl, i'r mwyafrif o sefydliadau osgoi gyrru'n llwyr. Felly, dylai'ch gweithdrefn anelu at leihau'r risgiau sy'n gysylltiedig â siwrneiau sy'n gorfod cael eu gwneud ar y ffyrdd:

- Trefnwch ymweliadau a llwythi er mwyn gyrru cyn lleied o filltiroedd a phosibl
- Cynlluniwch siwrneiau a llwybrau i leihau'r gwaith gyrru mewn cyfnodau o risg, megis oriau mân y bore
- Cynlluniwch amserlenni fel nad yw'r gyrrwyr dan bwysau amser sy'n peri iddynt oryrru neu yrru'n rhy hir
- Osgowch systemau gwaith (er enghraifft, dosbarthu 'ar y funud olaf', talu fesul galwad, 'gorchwyl a gorffen', gwarantau galw allan neu amserau dosbarthu afrealistig etc.) a allai hybu goryrru
- Cynlluniwch amserlenni i gynnwys amser at egwyliu gorffwys (ac i aros dros nos, os oes angen hynny)
- Gofalwch fod llwybrau ac offer llywio â Lloeren yn cael eu diweddarau'n gyson
- Cynlluniwch lwybrau er mwyn defnyddio'r ffyrdd gorau, megis traffyrdd a ffyrdd deuol os oes modd (ar ffyrdd gwledig y mae bron dwy ran o dair o'r gwrthdrawiadau angheuol yn digwydd)

Os oes modd, cynlluniwch siwrneiau a llwybrau i osgoi sefyllfaoedd lle ceir risg benodol (megis y cydadwaith rhwng cerbydau nwyddau mawr a cherbydau adeiladu a beicwyr wrth gyffyrdd).

Gyrru mewn Tywydd Gwael

Lluniwch bolisi ynglŷn â gyrru mewn tywydd gwael, gan gynnwys gweithdrefnau i'r staff eu dilyn os yw'r gwasanaethau brys a'r sefydliadau moduro'n cynghori ei bod yn well osgoi teithio oni bai bod rhaid.



Rhowch gyngor i'r staff ynghylch aros yn ddiogel mewn tywydd gwael iawn, pecyn diogelwch gaeaf i'w gadw yn y cerbyd a rhifau cysylltu mewn argyfwng.

Rhagor o Gyngor

[Driving for Work: Safer Journey Planner](#)



Eich Cerbydau

Dewis Cerbydau

Dylai'ch gweithdrefnau ynglŷn â dewis a rheoli cerbydau sicrhau bod pob cerbyd a ddefnyddir gan y sefydliad yn gyfreithiol ac yn addas ar gyfer y ffordd ac yn addas at ei ddiben. Dylai'r meini prawf gynnwys y nodweddion diogelwch sylfaenol, fel Rheolaeth Sefydlogrwydd Electronig (ESC) a Brecio Argyfwng Awtonomaidd (AEB), yn ogystal â nodweddion eilaidd fel perfformiad gwarchod mewn gwrthdrawiad.

Argymhellir sgôr Euro NCAP o 4 neu 5 seren o leiaf (gweler www.euroncap.com).

Os oes gennych gynllun aberthu cyflog neu gynllun tebyg sy'n rhoi cymorth ariannol i'r staff gael prynu eu cerbyd eu hunain, cofiwch nad yw hynny'n rhyddhau'ch sefydliad rhag ei rwymedigaethau ynglŷn ag iechyd a diogelwch pan gaiff y cerbydau hynny eu defnyddio ar gyfer y gwaith.

Gosodwch Safonau Gofynnol ar gyfer Cerbydau

Dylai cerbydau'r cwmni a cherbydau staff sy'n cael cymorth ariannol drwy gynllun aberthu cyflog neu gynllun tebyg gyrraedd safonau diogelwch cyfatebol. Serch hynny, nid yw'n ymarferol disgwyl i staff nad ydyn nhw'n cael cymorth ariannol, yn enwedig y rhai ar y cyflogau isaf, fforddio car sy'n cyrraedd yr un safonau â char cwmni modern. Serch hynny, rhaid i bob cerbyd sy'n cael ei yrru ar gyfer y gwaith fod yn addas at y math o waith sy'n cael ei wneud, a bodloni safonau gofynnol o ran diogelwch.

Trefnwch Wiriadau ar Ddogfennau Cerbydau

Gofalwch fod gan gerbydau dreth, tystysgrif MoT yn ôl yr angen a bod gan y gyrwyr yswiriant 'dibenion busnes' wrth ddefnyddio'u cerbydau eu hunain wrth eu gwaith. Gwiriwch ddogfennau cerbydau, megis cofnodion cynnal-a-chadw, MOT (pan fo'n gymwys), yswiriant moduro, treth ac ati, naill ai'n rheolaidd neu ar hap.

Trefnwch MOTs a Gwasanaethau

Gofalwch fod cerbydau'r cwmni'n cael prawf MOT yn ôl yr angen a'u cynnal-a-chadw yn unol ag argymhellion y gwneuthurwr, a mynnwch fod gyrwyr cerbydau fflyd lwyd yn gwneud yr un fath.



Gwiriadau Diogelwch Cerbydau

Gofalwch fod eich gyrwyr yn gwybod sut i wirio diogelwch y cerbyd a'i bod yn gwneud hynny'n rheolaidd. Darparwch restr wirio i'w hannog i wneud gwiriad diogelwch bob wythnos ar eu cerbydau, a gwiriadau cyn gyrru.



Mynnwch fod gyrwyr yn rhoi gwybod am ddiffygion mewn cerbydau, a darparwch ffurflen diffygion ar gyfer hynny. Ystyriwch gynnal gwiriadau gweledol ar gerbydau bob hyn a hyn (neu gontractio asiantaeth allanol i wneud hynny), gan gynnwys cerbydau preifat, sy'n cael eu defnyddio yn y gwaith (e.e. pan fyddan nhw ym maes parcio'r cwmni).

Ymgynefino â Cherbydau

Trefnwch sesiynau ymgynefino â'r cerbyd i yrwyr sydd â cherbydau newydd (e.e. cerbydau ar log) a rhowch hyfforddiant i'r staff a fydd yn gyrru fan am y tro cyntaf. Gofalwch fod y gyrwyr yn deall sut i ddefnyddio'r offer yn y cerbyd, megis offer Llywio â Lloeren, a thechnolegau megis ESC, Brecio Argyfwng Awtonomaidd a rheolaeth criwsio.

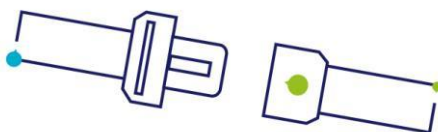


Cofiwch gynnwys Gerbydau Fflyd Lwyd

Mae cyflogwyr o dan yr un ddyletswydd gofal o dan y gyfraith ar iechyd a diogelwch tuag at staff sy'n gyrru eu cerbydau eu hunain ar gyfer eu gwaith ('fflyd lwyd') ag at weithwyr sy'n gyrru cerbydau sy'n perthyn i'r cwmni neu sy'n cael eu prydlesu neu eu llogi ganddo. Gan hynny, dilynwch yr un polisi a gweithdrefnau yn achos staff sy'n defnyddio'u cerbydau eu hunain wrth eu gwaith. Mae llawer o sefydliadau'n gosod uchafswm pellter (e.e., siwrnai o 50 neu 100 milltir yno ac yn ôl) i staff sy'n defnyddio'u car eu hunain ar gyfer y gwaith yn achlysurol yn unig, gan nodi bod rhaid defnyddio cerbyd cwmni neu gerbyd wedi'i logi y tu hwnt i hynny.

Gwregysau Sedd

Gofalwch fod eich gyrwyr bob amser yn gwisgo'u gwregys sedd, a mynnwch fod cyd-deithwyr yn gwisgo'u gwregys sedd.



Cludo Nwyddau

Gofalwch fod eich gyrwyr yn gwybod sut i lwytho a sicrhau unrhyw nwyddau y maen nhw'n eu cludo, a bod y cerbyd yn addas i gludo'r nwyddau hynny, a bod ganddo offer storio addas, os oes ei angen.

Tacograffau ac Offer Cyfyngu Cyflymder

Gofalwch eich bod yn gwybod unrhyw reolau, ac yn cadw at unrhyw reolau ynghylch tacograffau ac offer cyfyngu cyflymder i unrhyw gerbydau yr ydych yn eu gweithredu lle mae angen eu gosod.

Ffonau Symudol Llawrydd

Os oes gan gerbydau sy'n cael eu defnyddio gan eich sefydliad offer i hwyluso defnydd ffonau symudol llawrydd, eglurwch i'r gyrwyr fod rhaid iddynt beidio â defnyddio unrhyw ffôn symudol (i'r dwylo ynteu'n llawrydd) wrth yrru, a gofalwch eu bod yn deall pam.

Rhagor o Gyngor

[Driving for Work: Vehicle Technology](#)

[Driving for Work: Own Vehicles](#)

www.motability.co.uk

www.gov.uk/gwirio-statws-mot

www.gov.uk/gwirio-treth-cerbyd



Eich Gyrwyr

Gwiriwch Drwyddedau Gyrwyr

Gofalwch fod gan bob gyrrwr neu reidiwr drwydded yrru ddilys ac yswiriant moduro ar gyfer y cerbyd y mae'n ei yrru. Gwiriwch drwyddedau'r gyrwyr yn gyson, o leiaf unwaith y flwyddyn, ond yn amlach yn achos gyrwyr sy'n gyrru llawer o filltiroedd neu'r rhai sydd â hanes gyrru gwael.

Gosodwch Ddisgwyliadau

Gofalwch fod eich staff i gyd yn deall bod disgwyl iddyn nhw yrru'n ofalus, yn gyfrifol ac yn gyfreithlon. Magwch ddiwylliant o ddiogelwch ar y ffyrdd ar draws eich sefydliad gan godi ymwybyddiaeth o ddefnyddwyr ffyrdd sy'n agored i niwed, gan gynnwys cerddwyr, beicwyr, beicwyr modur, marchogion, pobl hŷn a phlant. Os oes gan y staff bryderon am bolisi neu weithdrefnau gyrru'r sefydliad, dylent godi'r rhain gyda'u rheolwr llinell neu eu cynrychiolwyr staff.

Aseswch Eich Gyrwyr

Aseswch agweddau'r gyrwyr a'u cymhwysedd i yrru wrth eu recriwtio, yn ystod eu cyfnod ymsefydlu ac yn gyson wedyn. Gallwch asesu gyrwyr drwy hyfforddi'r gyrwyr yn y cerbyd, drwy offer proffilio gyrwyr, offer e-ddysgu a thelemateg, yn ogystal â thrwy gadw llygad ar hanes gwrthdrawiadau a phwyntiau cosb.

Dylai pob gyrrwr gael ei asesu'n rheolaidd, ond rhwng flaenoriaeth i'r rhai sy'n gyrru'r nifer fwyaf o filltiroedd, gyrwyr ifanc, gyrwyr sy'n defnyddio math newydd o gerbyd, megis fan, a gyrwyr sydd â hanes o wrthdrawiadau neu sydd wedi cyflawni troseddau moduro. Defnyddiwch y canlyniadau i nodi anghenion hyfforddi a mesurau eraill i reoli risg, megis diwygio llwybr neu restr siwrneiau. Trafodwch waith gyrru yn ystod arfarniadau staff unigol, ac mewn cyfarfodydd grŵp.

Ystyriwch Ganiatâd i Yrru

Mae gan lawer o sefydliadau system 'caniatâd i yrru': dim ond aelodau staff sydd wedi'u hawdurdodi i wneud hynny sy'n cael gyrru ar fusnes y cwmni. Weithiau mae hyn yn un o amodau yswiriant y cwmni.

Gosodwch Safonau Gyrru, gan gynnwys:

Ffitrwydd Gyrwyr

Pwysleiswch fod rhaid i'r staff fod yn ffit i yrru ac ystyriwch faterion o salwch hirdymor i amhariadau dros dro byrdymor, megis straen, cyflwr emosiynol, blinder ac annwyd/ffliw. Eglurwch fod rhaid i yrwyr fodloni rheolau meddygol cyfreithiol ynghylch gyrru a bod heb eu hamharu, er enghraifft gan alcohol neu gyffuriau. Anogwch eich gyrwyr i gael profion golwg rheolaidd.

Alcohol, Cyffuriau a Meddyginiaethau

Gofalwch na fydd gyrwyr yn gyrru ar ôl yfed alcohol neu os oes cyffuriau neu feddyginiaethau yn effeithio arnynt.

Blinder Gyrwyr

Rhaid i yrwyr beidio â gyrru pan fyddan nhw'n rhy flinedig. Rhaid iddynt gynllunio'u siwrneiau yn ddiogel a rhoi gwybod os ydyn nhw heb gael digon o gwsg da cyn gyrru neu os cânt broblemau megis apnoea cysgu.

Tynnu Sylw Gyrwyr

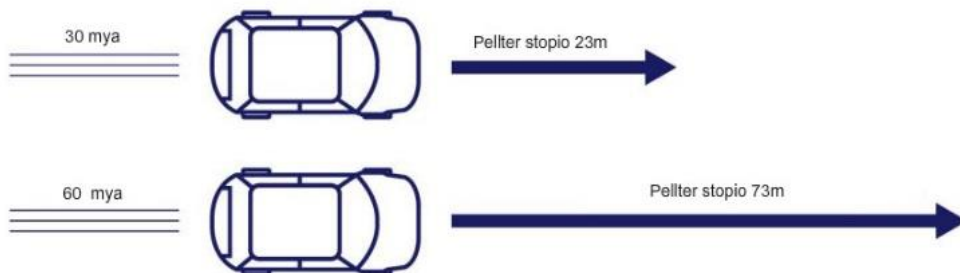
Gofalwch na fydd gyrwyr yn defnyddio ffôn symudol (yn y llaw neu'n llawrydd) na dyfeisiau eraill wrth yrru. Gellir gosod ffonau i dderbyn negeseuon llais, a gwranddo ar y rheiny yn ystod egwyl.

Gofalwch hefyd fod eu rheolwyr llinell yn deall bod rhaid iddynt beidio â disgwyl i'w gyrwyr ateb galwadau na gwranddo ar negeseuon ganddynt wrth yrru.



Cyflymder

Dylai gyrwyr ddeall mor bwysig yw aros o fewn y terfynau cyflymder, a sut i adnabod y terfyn cyflymder ar bob ffordd a ddefnyddir. Gofalwch fod y gyrwyr yn gwybod y terfyn cyflymder sy'n gymwys i'w cerbydau. Dylai gyrwyr sy'n teimlo eu bod dan bwysau i oryrru (oherwydd amserlen dynn, er enghraifft) drafod hyn gyda'u rheolwr llinell.



Gweithdrefnau Brys

Rhowch weithdrefnau argyfwng clir i'r gyrwyr i'w dilyn os bydd damwain neu os bydd cerbyd yn torri.

Mynnwch fod y gyrwyr yn rhoi gwybod am ddigwyddiadau, damweiniau arwyddocaol a fu bron â digwydd neu droseddau moduro, ac yn cydweithredu ag unrhyw weithdrefnau ymchwilio.

Rhagor o Gyngor

[Driving for Work: Driver Assessment and Training](#)

[Driving for Work: Drink and Drugs](#)

[Driving for Work: Fitness to Drive](#)

[Medical Conditions, Disabilities and Driving](#)

[Driving for Work: Safer Speeds](#)

[Driving for Work: Mobile Phones](#)

[Safer Driving for Work Handbook](#)

[Gwirio'r Wybodaeth am Drwydded Yrru Rhywun](#)

[Gweld Eich Gwybodaeth Trwydded Yrru](#)

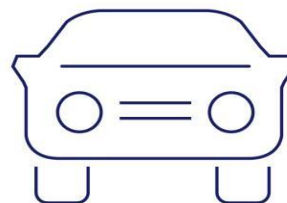


Gwirio

Cadwch Lygad ar y Gweithredu

Dim ond o'u rhoi ar waith y bydd eich polisi a'ch gweithdrefnau'n effeithiol. Felly, mae'n hanfodol cadw llygad i weld a ydyn nhw'n cael eu rhoi ar waith gan y gyrwyr a'r rheolwyr. Ceir amryw o ddewisiadau o ran monitro gyrwyr, gan gynnwys:

- Gwirio trwyddedau'r gyrwyr
- Telemateg
- Cofnodion asesu a hyfforddi
- Adroddiadau am ddamweiniau a throseddau moduro
- Arolygu iechyd
- Gwirio cerbydau
- Ymdrin â diogelwch ffyrdd wrth arfarnu perfformiad staff
- Cynlluniau adborth staff
- System i roi gwybod am wrthdrawiadau, troseddau a damweiniau a fu bron â digwydd
- Cynnydd tuag at unrhyw dargedau sydd wedi'u gosod



Mynnwch Adroddiadau

Mynnwch fod yr holl staff a rheolwyr sy'n gyrru ar gyfer eu gwaith yn rhoi gwybod am wrthdrawiadau (gan gynnwys rhai sy'n creu difrod yn unig), damweiniau arwyddocaol a fu bron â digwydd a throseddau moduro. Anogwch nhw hefyd i fynd ati i godi unrhyw bryderon sydd ganddynt.

Cadwch Lygad ar Ddigwyddiadau

Anogwch y staff i roi gwybod am bob digwyddiad ar y ffyrdd sy'n gysylltiedig â'r gwaith, pob damwain a fu bron â digwydd a phob trosedd traffig ffyrdd (yn y gwaith neu beidio). Dylai rheolwyr llinell ddeall eu cyfrifoldeb nhw i sicrhau bod y gweithdrefnau ynglŷn â hysbysu'n cael eu dilyn a hybu 'diwylliant teg' fel bod y staff yn cael sicrwydd na fydd hysbysu'n arwain at gamau annheg.

Ymchwiliwch i Ddigwyddiadau

Ymchwiliwch i wrthdrawiadau (gan gynnwys rhai sy'n creu difrod yn unig), troseddau a damweiniau a fu bron â digwydd i ganfod yr achos yn y fan a'r lle a'r achos gwreiddiol, ac er mwyn nodi'r mesurau a fydd yn lleihau'r risg y bydd y rhain yn ailddigwydd. Rhannwch y gwersi a ddysgwyd drwy'r sefydliad i gyd.

Dylai'r rheolwyr sy'n gyfrifol am ymchwiliadau gael eu hyfforddi'n iawn i'w cynnal, ac i ddadansoddi a dehongli'r canfyddiadau. Mae telemateg yn ffordd ddefnyddiol o gael data gwrthrychol a chywir am yr hyn roedd cerbyd yn ei wneud yn ystod gwrthdrawiad neu ddigwyddiad ac yn union cyn hynny.

Mae'n hanfodol bod gwersi'n cael eu dysgu o ganlyniadau gwaith monitro ac ymchwilio, a'u bwydo'n ôl i bolisi a gweithdrefnau'r sefydliad ynghylch Rheoli Risg Alwedigaethol ar y Ffyrdd. Dylai'r pwyntiau allweddol gael eu mynegi i'r rheolwyr a'r staff hefyd.

Adolygwch y data ynghylch hawliadau gydag yswirwyr y sefydliad a'i ddarparwyr cerbydau.

Rhagor o Gyngor

[Driving for Work: Incident Reporting and Investigation](#)

[Driving for Work: Telematics](#)

[Investigating Accidents and Incidents](#)

[Investigating Accidents and Incidents](#)

[Learning How to Learn From Accidents](#)

[Learning from Safety Failure](#)



Gweithredu

Adolygwch Berfformiad y Sefydliad

Yn olaf, mae'n bwysig adolygu perfformiad eich sefydliad mewn diogelwch ar y ffyrdd yn gysylltiedig â gwaith er mwyn asesu sut mae'n gweithio, nodi unrhyw fylchau neu welliannau, mesur a yw'r targedau neu'r dangosyddion perfformiad yn cael eu bodloni a galluogi'r sefydliad i gyflwyno adroddiad ar ei gynnydd a'i gyraeddiadau. Adolygwch y perfformiad mewn diogelwch ar y ffyrdd bob hyn a hyn drwy'ch cyd-bwyllgor diogelwch neu drwy dasglu arbennig, gan ymgynghori â'ch yswiriwr a'ch cwmni rheoli fflyd (os yw'n gymwys).

Gosodwch Ddangosyddion Perfformiad neu Dargedau

Mae gosod targedau'n canolbwyntio sylw ac adnoddau ar faterion penodol, yn cymhell y staff a'r rheolwyr, ac yn fodd i fesur y cynnydd tuag at wella perfformiad y sefydliad o ran risg ar y ffyrdd. Gall targedau gael eu gosod ar gyfer llawer o bethau, gan gynnwys cyfraddau gwrthdrawiadau, cyfraddau difrodi cerbydau, gostwng milltired, asesu a hyfforddi gyrwyr.

Archwiliwch

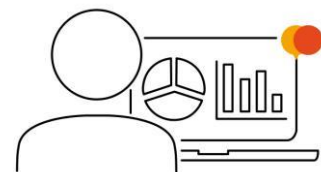
Archwiliwch berfformiad y sefydliad o'i gymharu â'r targedau, gan archwilio prosesau rheoli iechyd a diogelwch a bwydo gwybodaeth a phrofiad yn ôl er mwyn datblygu polisïau ymhellach a gwella'r perfformiad.

Cloriannwch Eich Gweithgareddau

Monitwch a chloriannwch eich polisïau a'ch arferion er mwyn sicrhau eu bod yn gweithio'n effeithiol. Mae cyngor ar gloriannu ar gael yn "[How to Evaluate Managing Occupational Road Risk: A guide for employers](#)".

Meincnodwch Eich Perfformiad

Gallwch ddefnyddio'r dull Meincnodi Diogelwch Fflyd sydd ar gael am ddim yn www.fleetsafetybenchmarking.net i gymharu'ch sefydliad chi â sefydliadau eraill. Ar ôl ichi ei gwblhau, mae'n rhoi adroddiad personol yn awtomatig gydag adborth ar y canlyniadau. Mae meincnodi'n ffordd effeithiol o wella diogelwch ar y ffyrdd sy'n gysylltiedig â'r gwaith, gan nodi arferion da a chreu cyfleoedd i arbed costau. Mae hefyd yn eich helpu i gydymffurfio â gofynion y gyfraith a safonau megis ISO39001.



Cynllun Gweithredu

Datblygwch gynllun gweithredu syml gyda thargedau ar gyfer rhagor o wella ac er mwyn rhannu unrhyw wersi a ddysgwyd i hybu gyrru mwy diogel. Cadwch y topig yn fyw drwy ganolbwyntio ar ddiogelwch ar y ffyrdd bob amser mewn cyfarfodydd, cyfathrebiadau mewnol, briffiau, arfarniadau staff ac ati.

Gwobrwywch Gyraeddiadau

Cofiwch gydnabod, dathlu a gwobrwyo cyraeddiadau gyrru diogel. Rhwch gyhoeddusrwydd i'r rhain lle bynnag y bo modd.

Datblygwch Eich Diwylliant Diogelwch

Mae rheoli diogelwch ar y ffyrdd sy'n gysylltiedig â'r gwaith yn golygu mwy na chael 'systemau' ffurfiol i sicrhau gwelliannau parhaus. Rhaid i'r rhain gael eu seilio ar 'ddiwylliant iechyd a diogelwch' cadarnhaol – barn gyffredin ym mhob rhan o'r sefydliad ar ddifrifoldeb iechyd a diogelwch a'r angen am bolisïau, gweithdrefnau a mesurau rheoli effeithiol i fynd i'r afael â nhw. Dylai hyn gynnwys 'diwylliant diogelwch ffyrdd corfforaethol'. Mae'n bwysig bod diogelwch ar y ffyrdd sy'n gysylltiedig â'r gwaith yn dod yn bwnc trafod cyffredin sy'n cael ei gymryd o ddifrif gan bob gweithiwr a phob partner busnes.

Rhagor o Gyngor

[A Guide to Measuring Health and Safety Performance](#)

[Safety Culture and Work-Related Road Accidents](#)



Rhagor o Wybodaeth a Chymorth

[RoSPA Driving for Work Resources](#)

[RoSPA Fleet Safety](#)

[RoSPA Advanced Drivers and Riders](#)

[Cynghrair Diogelwch Galwedigaethol ar y Ffyrdd \(ORSA\)](#)

[Diogelwch Ffyrdd Cymru](#)

[Cynghrair Diogelwch ar y Ffyrdd – yr Alban \(ScORSA\)](#)

[Driving for Better Business \(DfBB\)](#)

[Fleet Safety Benchmarking](#)

[Think Road Safety](#)

[Rheolau'r Ffordd Fawr](#)

[Yr Adran Drafnidiaeth](#)

[Yr Asiantaeth Trwyddedu Gyrwyr a Cherbydau \(DVLA\)](#)

[Yr Asiantaeth Safonau Gyrwyr a Cherbydau](#)

[Yr Awdurdod Gweithredol Iechyd a Diogelwch](#)

[Road Safety GB](#)

[Road Safety Scotland](#)

[Deddf Iechyd a Diogelwch yn y Gwaith 1974](#)

[Rheoliadau Rheoli Iechyd a Diogelwch yn y Gwaith 1999](#)

[Rheoliadau Darparu a Defnyddio Offer Gwaith 1998](#)

[Deddf Dynladdiad Corfforaethol a Lladdiad Corfforaethol 2007](#)





accidents don't have to happen

Prif Swyddfa RoSPA

28 Calthorpe Road
Birmingham
B15 1RP

t +44 (0)121 248 2000

RoSPA yr Alban

43 Discovery Terrace
Livingstone House
Herio-Watt University Research Park
Edinburgh
EH1 4AP

t +44 (0)131 499 9378/79

Y Gymdeithas Frenhinol er Atal Damweiniau

Ail Lawr
2 Cwrt-y-Parc
Parc Ty Glas
Llanisien
Caerdydd
CF14 5GH

t +44 (0)2920 250600

Ymholiadau Cyffredinol

t +44 (0)121 248 2000

t +44 (0)121 248 2001

e help@rospa.com

t twitter.com/rospa

f facebook.com/rospa

in linkedin.com/rospa

www.rospa.com

Elusen Gofrestredig Rhif 207823
Rhif Cofrestru TAW 655 131649

